

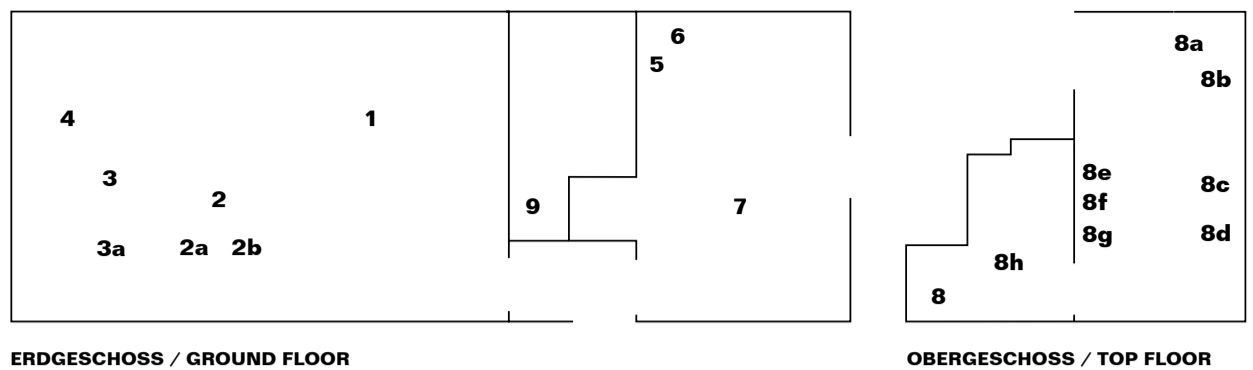


JASMIN WERNER

The Wheel of Life

08.12.2018 – 17.02.2019

REMISE



ERDGESCHOSS / GROUND FLOOR

OBERGESCHOSS / TOP FLOOR

Unter dem Titel *The Wheel of Life* zeigt Jasmin Werner in der Remise des Kunstverein Braunschweig neu produzierte Arbeiten. In ihren Skulpturen und Installationen stellt die Künstlerin Symbole, Rituale und Ambivalenzen aus Kultur, Religion und Sexualität in selbst entworfenen (Referenz-)Systemen nebeneinander. Es ist ein subtiles und doppeldeutiges Spiel mit Codes: Verbergen und Verlangen, Unschuld und Sünde, ewige Jugend und Vergänglichkeit, Aufstieg und Fall. Die ikonografisch aufgeladene Treppe dient ihr als Leitmotiv: in der Tradition der Treppe als repräsentatives Bauelement der Architektur versinnbildlichen Jasmin Werners modulare Systeme aus Aluminium und Gewindestangen wackelige Karriereleitern, individuelle Lebensentwürfe und sozialen Status.

Die Auseinandersetzung mit der Symbolik und Kulturgeschichte der Treppe führte Jasmin Werner zum Forschungsgebiet der Scalalogie und dessen Begründer Professor Dr.-Ing. Friedrich Mielke. Das *Friedrich-Mielke-Institut für Scalalogie* der Ostbayerischen Technischen Hochschule Regensburg widmet sich der Forschung und Lehre auf allen Gebieten, die sich technisch, künstlerisch, literarisch, philosophisch, historisch und geistig mit den Stufungen unserer Welt befassen. Das Institut verfügt über eine weltweit einzigartige Sammlung aus Original-Treppenteilen sowie zahlreichen Modellen realisierter Treppen und Entwürfe in unterschiedlichen Maßstäben und Materialien. Jasmin Werner integriert eine Auswahl der Architekturmodelle in ihre Ausstellung: Modifizierte Förderbänder, instabil wirkende Rolltreppen und Rollbänder aus Stempelrollen, auf denen die individuellen Treppenmodelle präsentiert werden, sind Teil eines Produktionskreislaufs. An dessen Ende steht, auf T-Shirts gedruckt, eine neoliberale Leitspruch-Plattitüde. „You were born an original, don't die a copy“ erinnert uns die Fabrik der Sehnsüchte und Lebensträume, in der alles möglich scheint: Im gegenwärtigen Kapitalismus besteht die neu gewonnene Freiheit aus ebenjener Fülle an Möglichkeiten, die in einem ich-bezogenen Selbstverwirklichungsdrang gipfelt.

Jasmin Werners *Ambivalent Escalator (Sanssouci)* und *Ambivalent Escalator (Beim Laufen die Schuhe besohlen)* sind eine Erweiterung ihrer Werkserie *Ambivalent Ladder* von 2017. In Kombination mit Treppenelementen werden die Förderbänder, die dem Transportieren von Waren seit dem Industriezeitalter dienen, zu nicht-funktionalen Rolltreppen. Ende des 19. Jahrhunderts wurden die fahrenden Stufen als Personenbeförderungsmittel entwickelt, die sich schnell in die Kaufkraft ankurbelnden Kaufhäusern und Stationen der U-Bahn etablierten. Die Maschinengeräusche der Förderbänder im Erdgeschoss der Remise vermischen sich mit der begleitenden Soundarbeit *Stepping Sequence* von Bradley Davies.

Die Rollbänder *The Frightened Gods Of Fortune, Cylindrical Stamps* zitieren frühgeschichtliche Rollsiegel, die als bestimmende Siegelform des Alten Orients überliefert sind. Die auf der Mantelfläche des zylindrischen Siegels eingravierten Darstellungen sind wichtige ikonografische Quellen. Die gezeigten Kampfszenen zwischen Mensch und Tier demonstrieren Stärke und Überlegenheit ihrer Besitzer. Jasmin Werner wandelt das Siegelformat in Stempel um, die als Teil der Rollbänder und als Stempeldrucke (*The Frightened Gods Of Fortune, Conveyor Belt*) in der Ausstellung auftauchen. An der Wand montiert, werden sie in vertikaler Ausrichtung zu Gebetsmühlen (*The Frightened Gods Of Fortune, Prayer Wheel I + II*). Die Werkreihe nimmt Bezug auf Robert Rauschenbergs gleichnamige Arbeit von 1981.

The Wheel of Life verspricht ein Leben in perfekter Balance. In Ratgebern taucht es als grafisches Optimierungswerkzeug auf, im Buddhismus zeigt die Darstellung in detail- und symbolreichen Bildern verschiedene Lebensstationen von der Geburt bis zur Wiedergeburt. Die Ausstellung entwirft ein Portrait des vom Kapitalismus bestimmten Subjekts, das – zwischen Konsum, Kreativität und Spiritualität, zwischen Wettbewerbskampf und Selbstverwirklichung – Glück, Freiheit und Erfolg sucht.

SCALALOGIA

Zur Ausstellung erscheint in Kooperation mit dem *Friedrich-Mielke-Institut für Scalalogie* eine Publikation im Verlag Walther König. Ausgehend vom Format der Buchreihe *Scalalogia – Schriften zur internationalen Treppenforschung*, die in insgesamt 20 Bänden von Friedrich Mielke herausgegeben wurde, umfasst der Ausstellungskatalog neben Installations- und Werkansichten sowie kunst- und architekturwissenschaftlichen Texten zu den Arbeiten Jasmin Werners auch Abbildungen und Beschreibungen der ausgestellten Architekturmodelle.

Mit Textbeiträgen von Miriam Bettin (Kunstverein Braunschweig), Philipp Kleinmichel (Zeppelin Universität), Harry Thorne (Mitherausgeber, frieze), Sophie Schlosser (Friedrich-Mielke-Institut für Scalalogie), Chloe Stead (freie Autorin und Kritikerin).

Jasmin Werner (*1987 in Troisdorf) lebt und arbeitet in Köln. 2016 schloss sie ihr Studium an der Staatlichen Hochschule für Bildende Künste Städtelschule in Frankfurt am Main ab. Ihre Arbeiten waren in Einzelausstellungen bei Gillmeier Rech, Berlin (2017), M.I./mi1 glissé, Berlin (2016) und RM, Auckland (2014) sowie in Gruppenausstellungen bei Braunsfelder, Köln (2018), Saloon, Brüssel (2018) und im Folkwang Museum, Essen (2017) zu sehen. 2017 absolvierte Jasmin Werner eine Residency am National Museum of Modern and Contemporary Art, Seoul. Die Präsentation in der Remise des Kunstverein Braunschweig ist die erste institutionelle Einzelausstellung der Künstlerin.

Kuratorin / curator: Miriam Bettin

Under the title *The Wheel of Life*, Jasmin Werner presents a selection of new works in the Remise of the Kunstverein Braunschweig. In her sculptures and installations the artist brings together symbols, rituals, and ambivalences from culture, religion, and sexuality in self-designed (reference) systems. The result is a subtle and ambiguous game of codes: disguise and desire, innocence and sin, eternal youth and mortality, rise and fall. The iconologically charged stairway serves as her leitmotif here. Drawing on the tradition of the stairway as an element of prestige and distinction in architecture, Jasmin Werner's modular systems of aluminium and threaded rods symbolise wobbly career ladders, individual life plans, and social status.

Jasmin Werner's research into the symbolism and cultural history of the stairway led her to the field of scalalogy (German: Scalalogie) and its founder Professor Dr.-Ing. Friedrich Mielke. *The Friedrich-Mielke-Institut für Scalalogie* at the Ostbayerische Technische Hochschule Regensburg is devoted to research and teaching in all areas that are technologically, artistically, literarily, philosophically, historically, or otherwise intellectually concerned with the stairs of our world. The institute presides over a unique and internationally renowned collection of original stairway components as well as numerous models of designs and stairways that have been realized in varying dimensions and materials. Jasmin Werner integrates a selection of these architectural models into the exhibition: modified conveyor belts, seemingly unstable escalators and conveyors made of stamp rolls on which the individual stairway models are presented as part of a production cycle. At its end: a neo-liberal platitude slogan printed on t-shirts. "You were born an original, don't die a copy" recalls a factory of desires and dreams where everything seems possible, namely contemporary capitalism, in which newly won freedoms consist of an abundance of possibilities and culminate in a self-centered drive for personal fulfilment.

Jasmin Werner's *Ambivalent Escalator (Sanssouci)* and *Ambivalent Escalator (Beim Laufen die Schuhe besohlen)* are continuations of her *Ambivalent Ladder* series from 2017. Combined with stairway elements, the conveyor belts, a technology that has been used to transport goods since the industrial era, have been transformed into non-functional escalators. These rolling stairs were developed as a way of transporting people towards the end of the 19th century and soon became common in shopping centers and subway stations, which were supposed to stimulate the economy. The mechanic noises of the conveyor belts on the Remise's ground floor are mixed together with the accompanying soundtrack *Stepping Sequence* by Bradley Davies.

The rollers in *The Frightened Gods Of Fortune, Cylindrical Stamps* quote early cylindrical seals. According to tradition, these were the major kind of seal in the Middle East. The representations engraved into the cylindrical seal's lateral surface are important iconographic sources. They show battle scenes between humans and animals, demonstrating the strength and superiority of their owners. Jasmin Werner has converted the seal into stamps, which appear as part of the conveyor belt and as stamp prints in the exhibition (*The Frightened Gods Of Fortune, Conveyor Belt*). Mounted to the walls vertically, they thus become prayer wheels (*The Frightened Gods Of Fortune, Prayer Wheel I + II*). This series of works draws on Robert Rauschenberg's eponymous work from 1981.

The Wheel of Life promises a life in perfect balance. In guidebooks, it often appears as a graphic tool for self-optimization, whereas in Buddhism this depiction presents elaborate symbolic images of the different stages of life, from birth to reincarnation. The exhibition creates a portrait of the subject of capitalism, searching for happiness, freedom, and success somewhere between consumption, creativity, and spirituality, between competition and self-actualization.

SCALALOGIA

On the occasion of the exhibition, a catalog will be published by the Verlag Walther König in cooperation with the *Friedrich-Mielke-Institut für Scalalogie*. Drawing on the format of the book series *Scalalogia – Schriften zur internationalen Treppenforschung* [*Scalalogia – Writings on International Stairway Research*], which was published in 20 volumes in total by Friedrich Mielke, the exhibition catalog will include installation views, photographs of single works, and texts that deal with aspects regarding the history of art and architecture in Jasmin Werner's practice as well as images and descriptions of the architectural models on view.

With contributions by Miriam Bettin (Kunstverein Braunschweig), Philipp Kleinmichel (Zeppelin Universität), Harry Thorne (Associate Editor, frieze), Sophie Schlosser (Friedrich-Mielke-Institut für Scalalogie), Chloe Stead (freelance writer and critic).

Jasmin Werner (*1987 in Troisdorf) lives and works in Cologne. In 2016 she completed her studies at the Staatliche Hochschule für Bildende Künste Städtelschule in Frankfurt am Main. Her works have been shown in solo exhibitions at Gillmeier Rech, Berlin (2017), M.I./mi1 glissé, Berlin (2016), and RM, Auckland (2014) as well as in group exhibitions at Braunsfelder, Cologne (2018), Saloon, Brussels (2018), and the Folkwang Museum, Essen (2017). In 2017, Jasmin Werner completed a residency at the National Museum of Modern and Contemporary Art, Seoul. The presentation in the Remise at the Kunstverein Braunschweig is the artist's first institutional solo exhibition.

IT'S NOT LATE IT'S EARLY #24
Mittwoch, 16. Januar 2019, 19 Uhr
Wednesday, January 16, 2019, 7 pm
mit / with Jasmin Werner

ERDGESCHOSS / GROUND FLOOR

- Ambivalent Escalator (Sanssouci)*, 2018, Winkelförderband, Stahl, Blech, gebeiztes Holz / angled conveyor belt, steel, stained wood, 190 x 125 x 148 cm, Courtesy die Künstlerin / of the artist
- The Frightened Gods Of Fortune, Cylindrical Stamps I*, 2018, Stahl, Lack, Nudelhölzer, Gummistempel / steel, lacquer, rolling pins, rubber stamps, 260 x 43 x 144 cm, Courtesy die Künstlerin / of the artist
- The Frightened Gods Of Fortune, Cylindrical Stamps II*, 2018, Stahl, Lack, Nudelhölzer, Gummistempel / steel, lacquer, rolling pins, rubber stamps, 200 x 25 x 68 cm, Courtesy die Künstlerin / of the artist
- Ambivalent Escalator (Beim Laufen die Schuhe besohlen)*, 2018, Schrägförderband, Stahl, Lochblech, Lack / inclined conveyor belt, steel, perforated plate, lacquer, 110 x 34 x 68 cm, Courtesy die Künstlerin / of the artist
- The Frightened Gods Of Fortune, Prayer Wheel I*, 2018, Stahl, Lack, Nudelhölzer, Gummistempel / steel, lacquer, rolling pins, rubber stamps, 180 x 8 x 43 cm, Courtesy die Künstlerin / of the artist
- The Frightened Gods Of Fortune, Prayer Wheel II*, 2018, Stahl, Lack, Nudelhölzer, Gummistempel / steel, lacquer, rolling pins, rubber stamps, 90 x 45 x 43 cm, Courtesy die Künstlerin / of the artist
- The Frightened Gods Of Fortune, Conveyor Belt*, 2018, Fördergurte, Stempelfarbe / conveyor belts, stamp ink, Maße variabel / various dimensions, Courtesy die Künstlerin / of the artist

OBERGESCHOSS / TOP FLOOR

- Stepping Sequence*, 2018, begleitende Soundarbeit von / accompanying sound piece by Bradley Davies, 5:30 min, Courtesy die Künstlerin / of the artist
- You were born original, don't die a copy*, 2018, T-Shirts aus Baumwolle, Siebdruck / cotton T-Shirts, silkscreen, Maße variabel / various dimensions, Courtesy die Künstlerin / of the artist

MODELLE / MODELS

- Nr. 0119: Entwurf von Palladio 1570, vierläufige monozentrische isoradiale Treppenanlage, Acrylglas / acrylic glass, 31 x 31 x 41,5 cm, Courtesy Friedrich-Mielke-Institut für Scalalogie, OTH Regensburg
- Nr. 0125: Steigebaum eines Gehöfts in Åmid Valle, hölzerner Steigebaum, Fichtenholz / spruce wood, 10 x 21 x 33 cm, Courtesy Friedrich-Mielke-Institut für Scalalogie, OTH Regensburg
- Nr. 0110: Treppenhaus eines Einfamilienhauses, Frankfurt am Main 2005, einläufige einarmige angewendelte Treppe, Sperrholz, Stahldrähte lackiert, Messingstäbe / plywood, painted steel wires, brass bars, 35 x 18,5 x 27,7 cm, Courtesy Friedrich-Mielke-Institut für Scalalogie, OTH Regensburg
- Nr. 0116: Entwurf von Leonardo Da Vinci um 1487/1490, Treppenanlage mit fünf geradarmigen Läufen in zwei konzentrischen Gehäusen, Acrylglas / acrylic glass, 44 x 27 x 69 cm, Courtesy Friedrich-Mielke-Institut für Scalalogie, OTH Regensburg
- Nr. 0117: Treppe Köslin/Koszalin (Polen), Gewerbe-, Industrie- und Landwirtschaftsausstellung 1912, freistehendes Treppenbauwerk aus zwei geraden Läufen mit Wendepodest und einem gemeinsamen Austrittsarm, Kunststoff / synthetic, 35,3 x 58 x 66 cm, Courtesy Friedrich-Mielke-Institut für Scalalogie, OTH Regensburg
- Nr. 0133: Treppe in der Turmspitze der Kirche St. Georg, Deuzingen 1547, Spiraltreppe mit sich nach oben verjüngender Laufbreite, Kunststoff / synthetic, 34,5 x 34,5 x 85 cm, Courtesy Friedrich-Mielke-Institut für Scalalogie, OTH Regensburg
- Nr. 0128: Treppe im Lindebad/Markgrafenbad, Badenweiler 1957, linksgewundene Treppe mit Hohlspindel, Kupferblech, grau gestrichen / copper sheet, painted grey, 16 x 16 x 27,3 cm, Courtesy Friedrich-Mielke-Institut für Scalalogie, OTH Regensburg
- Nr. 0013: Treppe in der Biblioteca Laurenziana, Florenz 1560, Freitreppe mit drei mehrarmigen Läufen und gemeinsamem Austrittsarm, Pressspan, Papier, Gips / particle board, paper, plaster, 51 x 51 x 51 cm, Courtesy Friedrich-Mielke-Institut für Scalalogie, OTH Regensburg
- Nr. 0118: Entwurf von Friedrich Mielke 1999, trizentrische Treppenanlage mit drei gewendelten Läufen, Acrylglas, Pressspan / acrylic glass, particle board 30 x 30 x 30 cm, Courtesy Friedrich-Mielke-Institut für Scalalogie, OTH Regensburg
- Nr. 0122: Laurin-Treppe 1991, Sinus-Treppe, Gips, Pressspan / plaster, particle board, 31 x 11 x 9 cm, Courtesy Friedrich-Mielke-Institut für Scalalogie, OTH Regensburg
- Nr. 0111: Entwurf von Bernardo Vittone 1766, Spiraltreppe mit sich nach oben verbreiterndem Auge, MDS-Platten, Kunststoff / insulation board, synthetic, 52 x 52 x 109 cm, Courtesy Friedrich-Mielke-Institut für Scalalogie, OTH Regensburg

Alle Modelle entstammen dem Nachlass von Professor Dr.-Ing. Friedrich Mielke und befinden sich im Friedrich-Mielke-Institut für Scalalogie an der Ostbayerischen Technischen Hochschule Regensburg. / All of the models come from the estate of Professor Dr.-Ing. Friedrich Mielke and can be found at the Friedrich-Mielke-Institut für Scalalogie at the Ostbayerische Technische Hochschule Regensburg.